

Costos de transacción en el mercado de café del Estado de México¹

Celso Rodrigo Rivera Rojo²

Francisco Herrera Tapia²



Fotografía de Celso Rodrigo Rivera Rojo

Introducción

En el intercambio realizado dentro de los mercados agrícolas influyen algunas variables cuya presencia puede inhibir el ánimo de los productores por continuar participando en su actividad económica o que les dificulta competir en nuevos mercados. Dentro de tales dificultades se encuentran aquellas relacionadas con recabar información de mercado, establecer una negociación con compradores potenciales y supervisar que los acuerdos establecidos se cumplan, que son denominados costos de transacción.



Fotografía de Celso Rodrigo Rivera Rojo

¹ Los autores extendemos nuestro agradecimiento al personal de la Secretaría del Campo por su ayuda brindada para recabar información.

² Universidad Autónoma del Estado de México

El presente estudio tiene por objetivo analizar la presencia de costos de transacción en el mercado de café del Estado de México para lo cual se recabó una muestra de 202 productores en 2023, mediante un muestreo no probabilístico. Los resultados indican que son pocos los productores que logran vender su producto en mercados situados más allá de las fronteras del Estado de México. Del mismo modo, se observó que una minoría de cafecultores ven en tal actividad su principal fuente de ingresos.

Asimismo, se encontró un nivel de costos de transacción relativamente bajo entre los productores, lo que se explica a la luz de algunas contribuciones científicas que señalan que la presencia de instituciones, capital social y estrategias entre productores contribuyen a observar bajos niveles de fricción en el intercambio.

¿Qué son los costos de transacción?

Más allá de los supuestos teóricos de la economía neoclásica que implican la existencia de mercados perfectos e individuos racionales con información completa, así como ausencia de fricciones en los procesos de intercambio, se encuentra situada la teoría de costos de transacción con un conjunto de argumentos heterodoxos que contradicen algunos de las características mencionadas.

En primer lugar, se acepta la existencia de racionalidad incompleta de los individuos, así como una natural propensión a actuar de forma oportunista, lo que se conjuga para crear contratos siempre incompletos que pueden dar lugar a perjuicios para alguna de las partes implicadas en los procesos de intercambio.

Es decir, se acepta la presencia de un conjunto de factores adicionales, más allá de la simple oferta y demanda de mercado, en la formación de precios. Además de los ya mencionados, se encuentran los propios costos de transacción

que son definidos por Jones (1987) como el uso de recursos (dinero, tiempo y esfuerzo, entre otros) en que incurren los agentes económicos para efectuar transacciones y que, en otras palabras, se pueden entender como un conjunto de dificultades que se pueden presentar al momento de querer vender un bien o un servicio. Entre ellos resaltan aquellos relacionados con la información necesaria que debe extraerse del mercado (costos de información), los procesos de negociación durante el intercambio (costos de negociación) y el monitoreo requerido para hacer cumplir los acuerdos establecidos (costos de supervisión) en contratos siempre incompletos.

¿Cómo afectan al mercado de café?

El café, al ser un producto cuyas características (humedad, sabor, consistencia, aroma, etc.) son evaluables por personas capacitadas, constituye un activo cuyo margen de valoración es muy amplio y que suele suscitarse entre intermediarios con mayor grado de experiencia y pequeños productores que, en su mayoría no conocen los parámetros ni las técnicas necesarias para asignar un precio objetivo a su producto.

Debido a lo anterior, el café es un activo alrededor del cual pueden ocurrir actos de oportunismo debido a la presencia de información incompleta, asimetrías de poder de negociación entre acopiadores y pequeños productores que conducen a un mayor esfuerzo en la supervisión de contratos formales (escritos) e informales (pueden ser un simple apretón de manos). La presencia de tales fricciones de mercado constituye una amenaza para los pequeños productores debido a que suelen constituir un incentivo para salir del mercado, e incluso una barrera de entrada. Del mismo modo, representan un factor que, vinculado a conductas de oportunismo, no les permite capturar un mayor precio aún cuando el producto cumple con ciertas características.

Mercado de café del Estado de México

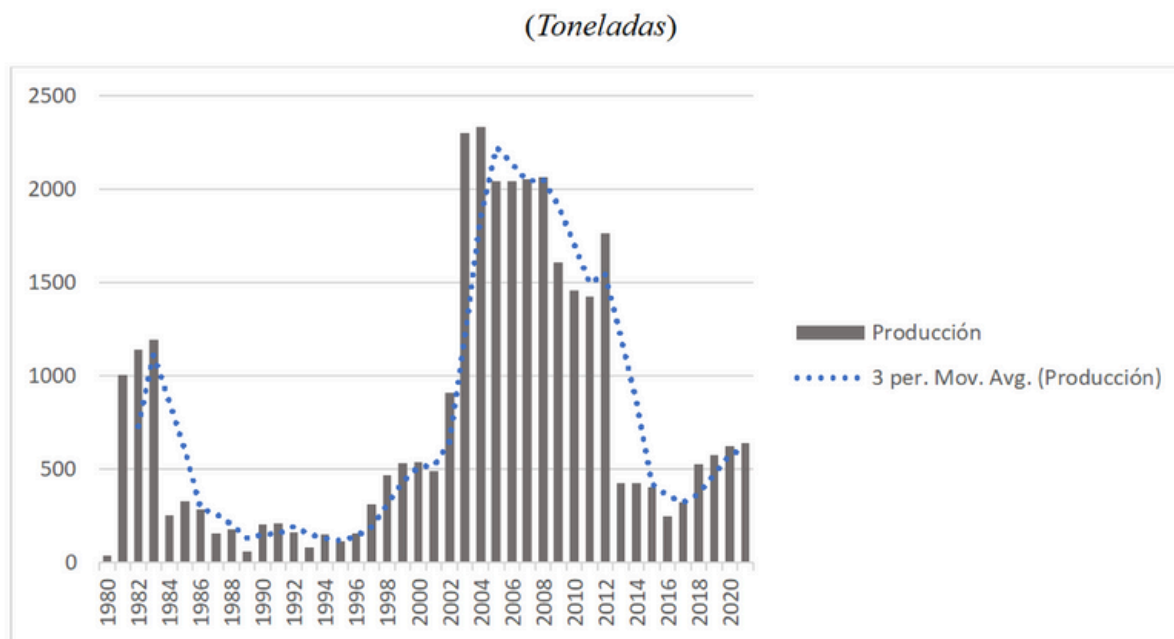
La producción de café cereza en el Estado de México ha atravesado por periodos de crecimiento y decrecimiento variado en los últimos 40 años alcanzando su máximo histórico en 2004 con un total de 2,329 toneladas, y su mínimo en 1980 con 40 toneladas (gráfica 1). Tras un periodo de bonanza entre 2002 y 2012, la producción del aromático ha experimentado una caída que la ha llevado a observar niveles similares a los de hace 30 años atrás, lo que implica un serio retroceso en la actividad económica.

Entre los factores nacionales que han incidido en la caída de la producción se encuentran la falta de podas en los cafetales, así como su renovación, un atraso en el uso de tecnología que ha mermado la productividad de los cafecultores y emergencia de nuevos

competidores en el mercado mundial, lo que en su conjunto repercute en la competitividad del café en el mercado internacional y su producción nacional (Rivera, 2022).

En el plano local, la introducción de plantas de café provenientes de otras entidades federativas como Veracruz han provocado la presencia de la roya del café, lo cual aunado a múltiples incendios forestales han contribuido en la caída de la producción de café en el Estado de México durante los últimos años.

Gráfica 1. Producción de café cereza en el Estado de México, 1980-2021

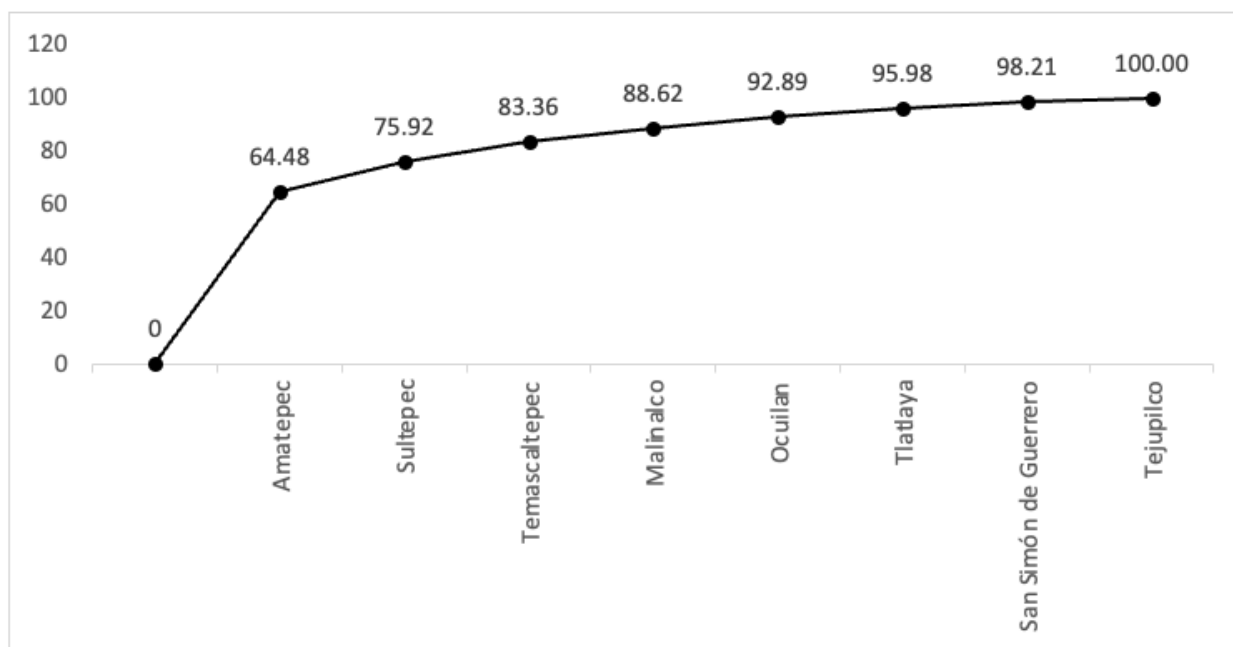


Fuente: elaboración propia con datos del SIAP (2022).

Cabe resaltar que la producción de café se realiza principalmente en la región sur del Estado de México y se distribuye de la siguiente manera: Amatepec (412.60 ton.), Malinalco (33.66 ton.), Ocuilan (27.30 ton.), San Simón de Guerrero (14.29 ton.), Sultepec (73.30 ton.), Tejupilco (11.45 ton.), Temascaltepec (47.63 ton.) y Tlatlaya (19.76 ton.). Dentro de este territorio y a lo largo de 530.81 hectáreas se producen un total de 639.89 toneladas de café cereza (SIAP, 2022).

A partir de cálculos propios se han encontrado índices de concentración de la producción para conocer el grado de participación que tienen los principales municipios productores en la entidad (gráfica 2) para observar que, en 2021, 83.36% de la producción estatal se concentra en los municipios de Amatepec (64.48%), Sultepec (11.43%) y Temascaltepec (7.44%). Por su parte, el 16.64% restante se distribuye entre Malinalco (5.26%), Ocuilan (4.26%), Tlatlaya (3.08%), San Simón de Guerrero (2.23%) y Tejupilco (1.79%).

Gráfica 2. Concentración de la producción de café por municipios



Fuente: elaboración propia con cálculos propios y datos del SIAP (2022).

Método

Durante 2023 se llevaron a cabo capacitaciones dirigidas al personal de la Secretaría del Campo (SECAMPO) con el propósito de dar instrucción sobre la aplicación de un cuestionario que busca medir costos de transacción entre productores de café del Estado de México.

En las sesiones y la aplicación del instrumento participaron 20 colaboradores de la SECAMPO. Para recabar la información se llevó a cabo un muestreo no probabilístico que se distribuyó como se observa en el cuadro 1. De este modo se lograron suministrar 202 cuestionarios.

Cuadro 1. Distribución de la muestra por municipios

Municipio	Frecuencia	%	% Acumulado
Amatepec	73	36.0%	36.0%
Tlatlaya	39	19.2%	55.2%
Tejupilco	19	9.4%	64.5%
Temascaltepec	16	7.9%	72.4%
San Simón de Guerrero	16	7.9%	80.3%
Texcaltitlán	8	3.9%	84.2%
Santo Tomas	7	3.4%	87.7%
Sultepec	6	3.0%	90.6%
Zacualpan	5	2.5%	93.1%
Zacazonapan	5	2.5%	95.6%
Ixtapan del Oro	5	2.5%	98.0%
San Martín Oztoloapan	3	1.5%	99.5%
Valle de Bravo	1	0.5%	100.0%

Fuente: elaboración propia.

Costos de transacción en el mercado de café del Estado de México

Entre las preguntas realizadas se cuestionó a los productores si la producción y venta de café constituía su principal fuente de ingresos a lo que solo 19 productores (9.4%) respondieron de manera afirmativa. Este hecho es interpretable a la luz de dos principales factores. En primer lugar, la agricultura en México se encuentra diversificada

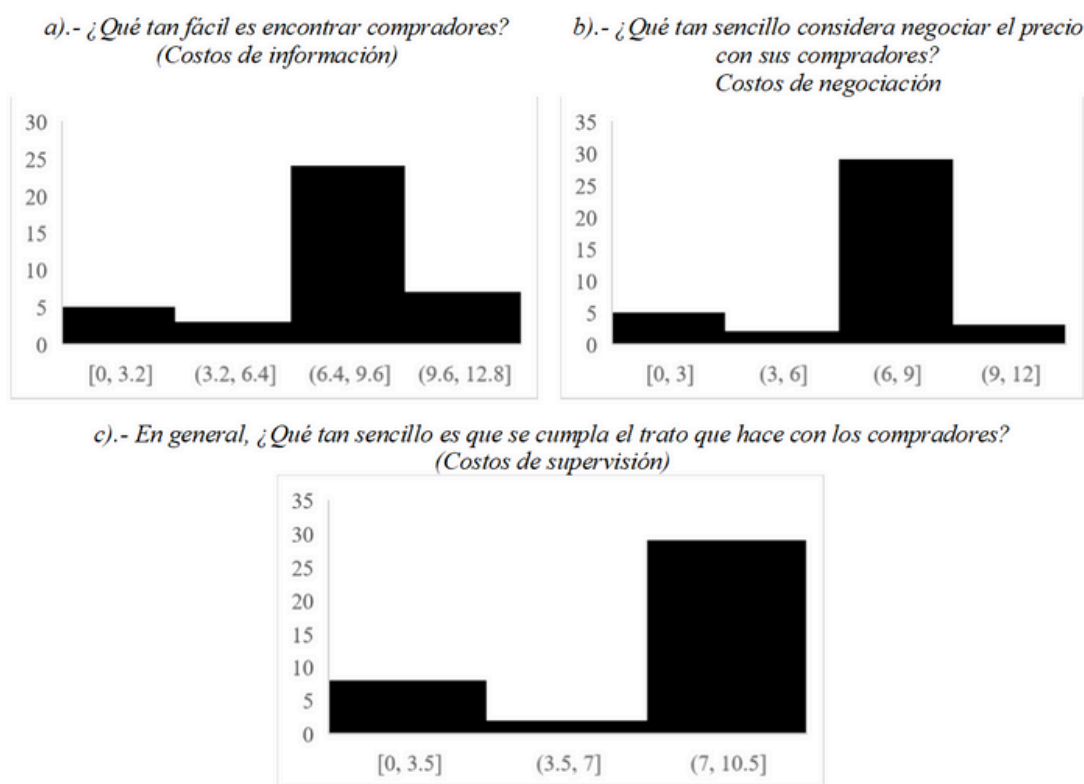
entre varios cultivos, lo que ofrece al productor una especie de cobertura ante variaciones de precios y le permite realizar autoconsumo variando su dieta. Por otro lado, la producción de café requiere de cierto grado de especialización a lo largo de su producción, transformación y venta, particularmente en la búsqueda de mercados, valoración del activo, negociaciones con compradores y monitoreo de contratos, por lo que al

ser altos los requerimientos (costos de transacción) muchos individuos optan por cultivar el grano solo para autoconsumo o deciden dar prioridad a otros cultivos como el maíz, durazno, guayaba, entre otros.

Del mismo modo, al preguntar si venden café a otras entidades federativas, únicamente 15 productores (7.4%) aseguraron hacerlo. Al igual que la cuestión anterior, los costos de transacción (junto a la capacidad de producción) constituyen una barrera de entrada a nuevos mercados dado que suelen contar con poca información sobre la demanda del grano.

Finalmente se realizaron tres preguntas adicionales: “¿Qué tan fácil es encontrar compradores?”, “¿Qué tan sencillo considera negociar el precio con sus compradores?” y “En general, ¿Qué tan sencillo es que se cumpla el trato que hace con los compradores?”, como una aproximación a los costos de información, negociación y supervisión, respectivamente. Es preciso señalar que se utilizó una escala Likert (0-10) en el cuestionario.

Gráfica 3. Histogramas de los costos de transacción



Fuente: elaboración propia.

De acuerdo con los datos, los productores sitúan su percepción de costos de información entre 6.4 y 9.6 (gráfica 3a), con una media de 7.17 y una desviación estándar de 2.44, lo que indica que la facilidad promedio para encontrar demandantes dentro del mercado local se sitúa en un nivel que va de medio a alto. Respecto a los costos de negociación se observa en los individuos una apreciación entre 6 y 9 con un promedio 6.84 y una desviación típica de 2.37, es decir, resulta un poco más complicado el proceso de negociación que el de información.

Finalmente, la mayoría de las percepciones se ubicaron en una escala de 7 a 10, una media aritmética de 7.37 y una desviación estándar de 2.63, lo que es un indicio de la facilidad con que se logran cumplir los contratos establecidos pese a ser una etapa percibida como más complicada. Cabe señalar que las desviaciones atípicas no observaron valores elevados, por lo que se descarta un alto grado de heterogeneidad entre los individuos que conformaron la muestra.

Entre las variables que contribuyen a reducir los costos de transacción en el mercado de café del Estado de México se encuentra el marco institucional informal construido por los propios productores y que se compone de normas sociales como cooperación, confianza y reciprocidad (Rivera, Ovando y Mejía, 2024 y Rivera, Ovando y Nava, 2023), que les permiten desarrollar redes de capital social y transferencia de tecnología (Rivera, Herrera y Ovando, 2023), así como el desarrollo de estrategias de colaboración entre los productores con mayor desarrollo técnico y aquellos con mayor atraso en ese sentido (Rivera, Nava y González, 2023).

De igual manera, los datos sugieren que, si bien, dentro del mercado local los costos de transacción son relativamente bajos, es necesario profundizar en las causas de una baja tasa de participación en mercados situados más allá de la entidad mexiquense, así como la escasa preferencia por la cafecultura por parte de los productores de café. Tales elementos abonan en la comprensión de las cifras presentadas y constituyen un elemento central para los hacedores de políticas públicas toda vez que es necesaria mejorar las condiciones de intercambio en los mercados agrícolas y, concretamente, en el de café.

Conclusiones

Los costos de transacción constituyen una variable perjudicial para el intercambio, así como una barrera de entrada a nuevos mercados. En este sentido, los costos de transacción observados en el mercado de café del Estado de México son pocos, considerando las percepciones de los individuos entrevistados. A la luz de la literatura existente, esto se explica por la presencia de un entramado institucional informal dado por normas sociales, conformación de redes y estrategias desarrolladas entre cafeticultores de la entidad federativa, aspectos a los que debe prestarse atención para su emulación en otros mercados.

Bibliografía

- Jones, G. (1987). Organization-client transactions and organizational governance structures. *Academy of Management Journal*, 30(2), 197-218.
<https://doi.org/10.5465/256270>
- Rivera, C.R. (2022). Competitividad del café mexicano en el comercio internacional: un análisis comparativo con Brasil, Colombia y Perú (2000-2019). *Análisis Económico*, 37(94), 181-199.
<https://doi.org/10.24275/uam/azc/dcsh/ae/2022v37n94/Rivera>
- Rivera, R. C. R., Ovando, A. W. y Mejía, R. P. (2024). Instituciones y costos de negociación-supervisión entre productores de café en el Estado de México, 2020. *Revista de Métodos Cuantitativos para la Economía y la Empresa*, 37, pp. 1-25.
<https://doi.org/10.46661/rev.metodoscuant.econ.empresa.8110>
- Rivera, R. C. R., Nava, R. R. M. y Ovando, A. W. (2023). Análisis de los costos de información de los productores de café en la región sur del Estado de México: una perspectiva institucional. *Región y sociedad*, 35.
<https://doi.org/10.22198/rys2023/35/1748>
- Rivera, R. C. R., Herrera, T. F. y Ovando, A. W. (2023). Análisis de redes sociales entre actores clave de la producción de café en el Estado de México, 2023. *Revista de Alimentación Contemporánea y Desarrollo Regional*, 33(62), pp. 1-31.
<https://doi.org/10.24836/es.v33i62.1373>
- Rivera, R. C. R., Nava, R. R. M. y González, S. R. F. (2023). Mercado de café del sur del Estado de México. Una aproximación desde la teoría de costos de transacción y la estrategia empresarial. En Herrera, T. F., Rubí, A. M. y Rivera, R. R. C. (Coordinadores), *Café mexicano. Producción, mercado y política pública*. IICA.
- Sistema de Información Agroalimentaria y Pesquera [SIAP]. (2022). Consulta de datos estadísticos para el ciclo de producción. Recuperado de <https://www.gob.mx/siap/documentos/siacon-ng-161430>